

# Airtraq<sup>sp</sup>

## VIDEOLARINGOSCOPIO PER TUBI ENDOBRONCHIALI A DOPPIO LUME

Brevetto US Nr. 6.843.769

**ISTRUZIONI D'USO**  
**ITALIANO**

### DESCRIZIONE ED INDICAZIONI

Airtraq SP DL è un videolaringoscopio MONOUSO indicato per l'inserimento dei tubi endobronchiali a doppio lume (DL). Permette la visualizzazione completa delle vie aeree durante nel 100% delle intubazioni. Airtraq SP DL non richiede un'iperestensione del collo e consente l'intubazione anche con pazienti in posizione seduta. La visualizzazione può essere eseguita direttamente attraverso l'oculare o collegandolo alla telecamera del Endoscopio o tramite gli accessori offerti dal costruttore.

### MISURE

Adatto per l'utilizzo con tubi endobronchiali a doppio lume aventi Ch 28-41 Fr. Può essere utilizzato con qualsiasi tipo di tubo DL (destro o sinistro, con o senza rostro).

Apertura minima della bocca del paziente: 18 mm.

### TECNICA DI UTILIZZO DI AIRTRAQ SP DL

#### I. PREPARAZIONE

- Accendere la luce. L'interruttore è situato sotto il coperchio della batteria. Se la luce non si accende, sostituire il dispositivo con uno nuovo.

**Nota: la luce intermittente cesserà una volta che il sistema antipannone è totalmente attivato (30 sec.).**

- Rimuovere il mandrino dall'interno del tubo DL.
- Assicurarsi che entrambe le cuffie del tubo DL siano completamente sgonfiate.
- Lubrificare (preferibilmente usando lubrificante idrosolubile non spray) la parte inferiore del tubo DL e collocarlo nel canale dell'Airtraq SP DL.
- Al momento dell'inserimento del tubo DL, controllare che la parte distale del tubo DL sia sempre rivolta verso la luce dell'Airtraq SP DL. Se si utilizza un tubo DL destro, ruotarlo di 180° fino a che la punta del tubo DL si trovi in direzione della luce di Airtraq SP DL. Se il tubo DL ha un rostro, quest'ultimo deve restare sempre nell'apposita apertura del canale dell'Airtraq SP DL.
- Lubrificare la parte distale esterna di Airtraq SP DL, senza intaccare la lente.
- Allineare la punta del tubo DL con la parte finale del canale guida di Airtraq SP DL.

#### II. POSIZIONAMENTO DI AIRTRAQ SP DL (Fig. 1)

Inserire l'Airtraq SP DL nella linea mediana della bocca del paziente. Prestare particolare attenzione affinché la lingua non venga spinta nell'orofaringe.

Far scivolare l'Airtraq SP DL lungo la cavità orofaringea mantenendolo sulla linea mediana.

Prima che l'Airtraq SP DL raggiunga il piano verticale guardare per identificare le strutture delle vie aeree.

Continuare facendo scivolare l'Airtraq SP DL fino a riconoscere l'epiglottide e posizionare la punta nella vallecchia. In alternativa, posizionare la punta dell'Airtraq SP DL al di sotto dell'epiglottide (Tecnica di Miller).

Sollevare leggermente l'Airtraq SP DL verso l'alto affinché le corde vocali siano visibili.

#### III. INSERIMENTO DEL TUBO DL (Fig. 2)

Allineare il centro del campo visivo muovendo leggermente la punta dell'Airtraq SP DL.

Far avanzare il tubo DL spingendolo lentamente attraverso il canale laterale fino a che la cuffia prossimale sia visibile attraverso le corde vocali. Controllare la profondità d'intubazione. Bloccare quindi l'avanzamento del tubo DL nel momento in cui la cuffia prossimale si trova attraverso le corde vocali, non inserire il tubo ulteriormente in questo modo il tubo DL si trova posizionato nel punto mediano della trachea. Controllare la profondità d'intubazione.

Gonfiare la cuffia del tubo DL e collegare il tubo DL al respiratore, verificando la posizione.

#### IV. RIMOZIONE DI AIRTRAQ SP DL (Fig. 3)

Separare lateralmente il tubo DL dall'Airtraq SP DL, mantenendo il tubo DL in situ.

- Verificare l'inserimento del tubo DL ed il suo posizionamento nei bronchi secondo i protocolli ospedalieri standard (p. Es. Stetoscopio o broncoscopio a fibre ottiche).
- Rimuovere l'Airtraq SP DL dalle vie aeree del paziente seguendo la linea mediana.

### AVVERTENZE

- Airtraq SP DL deve essere utilizzato esclusivamente da personale qualificato ed esperto nel posizionamento di tubi DL.
- Non deve essere sterilizzato.
- Non procedere all'inserimento prima di aver rimosso le batterie.
- Non immergere in liquidi disinfettanti.
- Da utilizzarsi solo con anestetici non infiammabili.
- Non esercitare alcuna leva sui denti.
- Non forzare l'introduzione di Airtraq SP DL nelle vie aeree superiori.

### RACCOMANDAZIONI D'USO

- L'esperienza iniziale con Airtraq SP DL dovrebbe avvenire attraverso la gestione delle intubazioni non-difficili.
- Lubrificare abbondantemente il tubo DL (preferibilmente con gel idrosolubili non spray) e controllare che le cuffie siano completamente sgonfiate.
- Inserire l'Airtraq SP DL nel cavo orale delicatamente prestando attenzione alla lingua.
- Mantenere l'Airtraq SP DL in posizione della linea mediana della bocca.
- Guardare prima che l'Airtraq SP DL raggiunga il piano verticale.
- Non introdurre troppo in profondità. Se le strutture (aritenoidi, epiglottide, ecc.) non sono facilmente identificabili, oppure il tubo non può essere inserito, far scivolare l'Airtraq SP DL leggermente all'indietro.
- Una volta che la punta dell'Airtraq SP DL si trova nell'epiglottide, o nella vallecchia (tecnica di Mcintosh), o meglio sotto l'epiglottide (tecnica di Miller), sollevare leggermente l'Airtraq SP DL verso l'alto.
- Far avanzare il tubo DL lentamente. Se necessario ruotare il tubo DL all'interno del canale.

### CARATTERISTICHE DELLA BATTERIA

Ogni Airtraq SP DL è provvisto di due batterie AAA a connessione seriale (3 volts). Le batterie forniscono energia al LED luminoso ed al sistema anti-pannone nel momento in cui l'interruttore è acceso. Le batterie non devono essere sostituite.

### STOCAGGIO, TRASPORTO, VALIDITÀ E DURATA

Airtraq SP DL non deve essere conservato o trasportato a temperature inferiori a 0°C e superiori a 40°C. L'umidità relativa non deve essere compresa tra 500 e 1060 hPa. La validità del dispositivo Airtraq SP DL è limitata alla data di scadenza riportata sulla confezione.

La durata del funzionamento di Airtraq SP DL è di 40 minuti. Cinque minuti prima che le batterie si esauriscano definitivamente, il LED luminoso lampeggia 2 secondi ogni 20 secondi.

### SMALTIMENTO

Per smaltire il dispositivo Airtraq SP DL dopo il suo utilizzo:

- Separare il visore dal corpo dell'Airtraq SP DL tirando verso l'alto.
- Togliere il coperchio del porta batterie sollevandolo dal corpo dell'Airtraq SP DL (far leva sulla tacca vicino all'interruttore).
- Togliere le batterie esaurite dall'Airtraq SP DL e gettarle negli appositi contenitori di smaltimento (secondo le normative vigenti in materia). Le batterie vengono classificate come materiale non pericoloso per lo smaltimento in conformità con la Direttiva Europea WEEE; il fabbricante consiglia tuttavia di smaltirle separatamente.
- Airtraq SP DL deve essere smaltito come qualsiasi altro dispositivo potenzialmente contaminato.

### GARANZIA DEL FABBRICANTE

Il fabbricante garantisce la completa assenza di difetti di produzione o nei materiali di Airtraq SP DL per il primo utilizzo o fino alla data di scadenza, se utilizzato correttamente come indicato nelle presenti istruzioni per l'uso. Questa garanzia è valida solo se il prodotto è stato acquistato presso un Distributore Autorizzato.

### AIRTRAQ SP DL è un dispositivo MONOUSO.

L'eventuale riutilizzo di Airtraq SP DL, così come un utilizzo non adeguato o applicazioni improprie, alterazioni, negligenza o incidenti, declinano ogni responsabilità da parte del fabbricante e/o distributore. Tali garanzie sono esclusive e costituiscono qualunque altra garanzia, espressa o implicita, compresa la garanzia di commerciabilità e di idoneità all'uso per fini specifici.



Fabbricato da:  
**PRODD MEDITEC LIMITED**  
No. 18, 7th Science Ave.,  
Hi-Tec Coast, Zhuhai, Guangdong  
519085 P.R. China  
Rappresentante Europeo:  
**PRODD MEDITEC, S. A.**  
Muelle Tomas Olavari 5, 3°  
48930 Las Arenas (Vizcaya) SPAIN  
Per ottenere ulteriori informazioni sull'uso di Airtraq SP visitare il sito web:  
[www.airtraq.com](http://www.airtraq.com) o contattare:  
info@airtraq.com  
Airtraq è un marchio registrato.

# Airtraq<sup>sp</sup>

## VÍDEO LARINGOSCÓPIO PARA TUBOS ENDOTRAQUEAIS DUPLO LUMEN

Patent EUA N.º 6.843.769  
**INSTRUÇÕES DE UTILIZAÇÃO**  
**PORTUGUÊS**

### DESCRIZIONE ED INDICAZIONI

O Airtraq SP DL è un video laringoscopio di uso unico concepito per facilitare l'inserimento di un tubo endotraqueale di duplo lume (DLT). Permette il controllo visuale totale della via aerea durante tutto il processo di intubazione. Non requer a hiperextensão do pescoço. É entregue limpo, e pronto a ser utilizado. A visualização poderá ser realizada diretamente pelo ocular do Airtraq ou conectando-o a qualquer Endo Cam ou ainda com os acessórios fornecidos pelo fabricante.

### TAMANHOS

Para utilização com tubos endotraqueais de duplo lumen de medidas 28-41 Fr. Pode ser utilizado com qualquer tipo de tubo DLT (direito, esquerdo, e com sem gancho para a Cama).

Abertura mínima de boca do paciente: 18 mm.

### TÉCNICA DE UTILIZAÇÃO DO AIRTRAQ SP DL

#### I. PREPARAÇÃO

- Ligar a luz. Interruptor localizado abaixo da tampa da bateria. Se não acender, deverá ser trocado.
- Nota: a luz deixa de iluminar intermitentemente uma vez que o sistema anti embocamento está totalmente ativado (30 seg.).
- Remover o estilete do interior do tubo DLT.
- Assugar-se de que ambos os bolões do tubo DLT estão vazios.
- Lubrificir (de preferência usando lubrificante à base de água, evitando o spray) a parte inferior do tubo DLT e colocá-lo no canal guia do Airtraq SP DL.

- Quando introduzir o Tubo Duplo Lumen, comprovare que a parte distal do tubo DLT está sempre inclinada para a luz do Airtraq SP DL. Se o tubo DL for um tubo direito, rode o tubo a 180 graus até que possa distal do tubo aponte para a luz do Airtraq SP DL. Se o tubo de DLT tiver um gancho para a cama, este deverá ficar sempre na direção do canal de guia do Airtraq SP DL.
- Lubrificare convenientemente a parte distal exterior do Airtraq SP DL sem tocar na lente.
- Alinhe a ponta do DLT com a ponta do canal guia.

### II. COLOCAÇÃO DO AIRTRAQ SP DL (Fig. 1)

Inserir o Airtraq SP DL na linha média da boca do paciente. Preste especial atenção para evitar empurrar a língua para dentro da faringe.

- Deslize o Airtraq SP DL pela cavidade oro-faríngea mantendo-o na linha média.
- Antes do Airtraq SP DL alcançar o plano vertical, alhe para identificar estruturas.
- Continue a deslizar o Airtraq SP DL até reconhecer a epiglote e situar a ponta na valcúcula. Outra alternativa é situar a ponta do Airtraq SP DL por baixo da epiglote. (Estilo Miller).

Faca um ligeiro movimento de tracção vertical para cima a fim de deixar as cordas vocais à vista.

### III. INTRODUÇÃO DO TUBO DLT (Fig. 2)

Alinhe o centro do campo visual mediante ligeiros movimentos da ponta do Airtraq SP DL.

Faca o DLT avançar pelo canal lateral até que consiga ver o primeiro cuff passar através das cordas vocais e verifique o comprimento inserido. Depois PARE a inserção do tubo DL quando o primeiro cuff estiver nas cordas vocais, não insira mais.

Nesta posição o tubo DL encontra-se a meio da traqueia. Verifique o comprimento inserido.

Encha o cuff do tubo DL e lique o tubo DL ao respirador, verificando a colocação.

### IV. RETIRADA DO AIRTRAQ SP DL (Fig. 3)

Separar o DLT do Airtraq SP DL puxando-o lateralmente segurando o DLT e mantendo-o na mesma posição.

Verifique a inserção e o posicionamento do DLT no brânquio de acordo com os protocolos habituais (por exemplo estetoscópio ou broncoscópio de fibra óptica).

Remova o Airtraq SP DL da via aérea do paciente seguindo a linha média.

### AVISOS E PRECAUÇÕES DE UTILIZAÇÃO

- Este produto deve ser utilizado exclusivamente por pessoal treinado para intubações DLT.
- Não deve ser esterilizado.
- Não deve ser incinerado se as pilhas não tiverem sido retiradas.
- Não deve ser submergido em líquidos.
- Só deve ser usado com anestésicos não inflamáveis.
- Não deve ser feita pressão sobre os dentes com este dispositivo.
- Não se deve forçar a entrada do Airtraq SP DL na via aérea superior.

### RECOMENDAÇÕES DE UTILIZAÇÃO

- Adquirir experiência inicial em vias aéreas sem dificuldade.
- Lubrificare generosamente o DLT (de preferência com gel à base de água evitando o spray) e verifique se os cuff estão completamente vazios.
- Introduza o Airtraq SP evitando a língua e deslizando-o devagar e suavemente.
- Mantenha o Airtraq SP DL na linha média da boca.
- Olhe antes de o Airtraq SP DL chegar ao plano vertical.
- Não introduza muito profundamente. Se as estruturas (aritenoides, epiglote, etc.) não puderem ser reconhecidas ou se não conseguire introduzir o tubo, deslize o Airtraq SP DL ligeiramente para trás.
- Uma vez que a ponta do Airtraq SP DL esteja na epiglote, quer na valcúcula (estilo Mcintosh), quer sob a epiglote (estilo Miller), faça um ligeiro movimento de tracção vertical para cima (não faça movimento de alavanca).

### 8. Avance lentamente o DLT. Se necessário,gire o DLT no canal.

### CARACTERÍSTICAS DA BATERIA

Cada Airtraq SP DL está equipado com dois pilhas AAA ligadas em série, que fornecem uma voltagem de 3 volts. As pilhas fornecem energia à luz LED e ao sistema anti embocamento quando o interruptor está ligado. As pilhas não deverão ser substituídas.

### ARMAZENAMENTO, TRANSPORTE, TEMPO DE VIDA E TEMPO DE UTILIZAÇÃO

Não armazenar ou transportar o Airtraq SP DL a temperaturas inferiores a 0°C nem superiores a 40°C. A umidade relativa não deve ser superior a 95%. A pressão atmosférica não deve exceder 500 a 1060 hPa.

O tempo de utilização do Airtraq SP DL está limitado a um período acumulado de 40 minutos, piscando por 2 segundos em cada 20 segundos, cinco minutos antes do seu fim.

Uma vez atingido o tempo máximo de utilização, o Airtraq SP DL, piscará continuamente até que se aczate a bateria.

### DESCARTE

Descarte o Airtraq SP DL após a sua utilização.

- Separar a ocular do punho do Airtraq SP DL puxando para cima.
- Retirar a tampa do compartimento das pilhas deslizando para fora (estire pelos entalhes).
- Retirar as pilhas do Airtraq SP DL e coloque-as num recipiente apropriado para a reciclagem de pilhas (descarte de acordo com a política de reciclagem estabelecida).
- As pilhas são classificadas como material de desperdício não perigoso e cumprem como a Directiva Europeia WEEE. Contudo, o fabricante recomenda a sua separação do lixo comum.
- Descarte o Airtraq SP DL como qualquer outro lixo potencialmente contaminante.

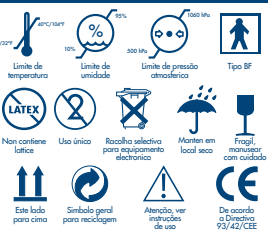
### GARANTIA DO FABRICANTE

O fabricante garante este produto quanto a defeitos de materiais ou de fabrico por uma única utilização ou até ao prazo de validade independentemente do que aconteça primeiro, desde que o Airtraq SP DL seja utilizado conforme indicado nestas instruções. Esta garantia só é aplicável se o aparelho tiver sido adquirido através de um Distribuidor Autorizado.

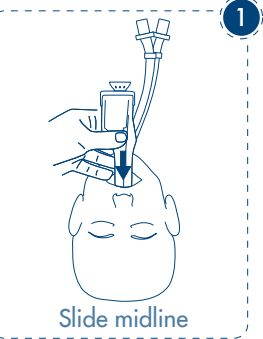
O Airtraq SP DL não é concebido para ser utilizado num único paciente.

Este dispositivo não foi concebido para ser limpo nem esterilizado. Utilizá-lo para além desta recomendação pode acarretar graves consequências no seu funcionamento e implica o término da garantia.

O fabricante rejeita qualquer outra garantia, expressa ou implícita, incluindo, sem limitação, as garantias de comerciabilidade ou de idoneidade para um uso concreto.

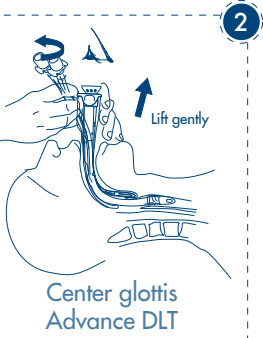


Fabbricato por:  
**PRODD MEDITEC LIMITED**  
No. 18, 7th Science Ave.,  
Hi-Tec Coast, Zhuhai, Guangdong,  
519085 P.R. China  
Rappresentante Europeo:  
**PRODD MEDITEC, S. A.**  
Muelle Tomas Olavari 5, 3°  
48930 Las Arenas (Vizcaya) SPAIN  
Para mais informação sobre a utilização do Airtraq SP consulte o site:  
[www.airtraq.com](http://www.airtraq.com) ou escreva para:  
info@airtraq.com  
Airtraq é uma marca registrada.

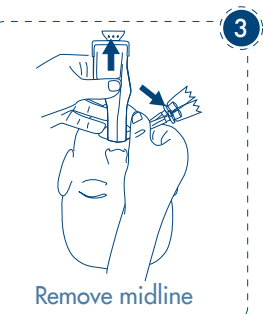


Slide midline

- Do not insert too deep
- Lift gently
- Twist Airtraq to center vocal cords
- Advance DLT



Center glottis Advance DLT



Remove midline